

De transformatie van het schoolgebouw

Sien van Dam | Susanne Komossa | Lidwine Spoormans



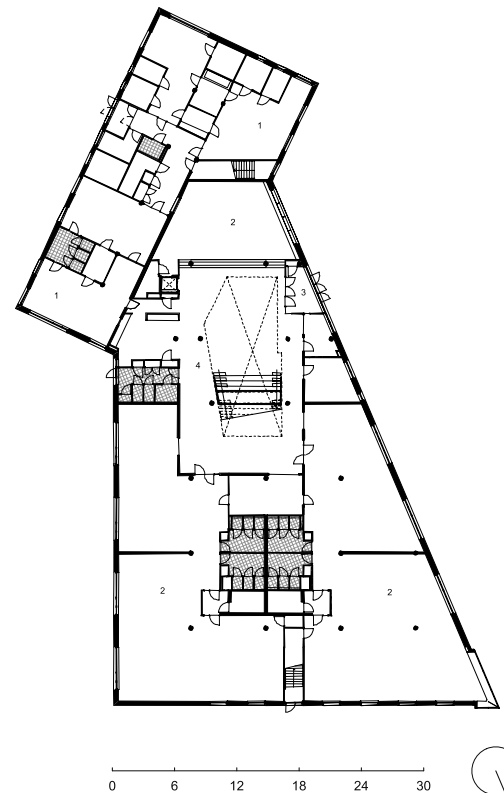
De Schatkamer

Bouwjaar	2010	Programma		
Locatie	Wildwalstraat 38, Zwolle	kleinste lokaal	35 m ²	1
Architect	Bekering Adams architecten	grootste lokaal	45 m ²	1
Huidige functie	Basisschool en Kindercentrum	speellokaal	80 m ²	2
		units	1700 m ²	2
		multifunctionele ruimte	260 m ²	2
		serviceruimte	285 m ²	3
		verkeersruimte	715 m ²	4
		totaal gebouw	3200 m ²	
		totaal buitenruimte	2300 m ²	

Het gebouw is ontworpen vanuit de gedachte van het Nieuwe Leren: een op het individu gerichte leeromgeving, rekening houdend met de eigen behoeften van elk kind. Vanuit dat idee zijn ruimtes zo gemaakt dat het kind een vrije keuze heeft voor plek en activiteit en waarin de docenten worden uitgedaagd tot een inventieve manier van lesgeven. De Schatkamer laat zien dat grote units kunnen worden aangepast aan de wensen van verschillende gebruikers. Het gebouw bewijst flexibel en multifunctioneel te zijn.



Vooranzicht met geknikte gevel en entree aan het speelplein



Originele plattegrond, schaal 1:600



Architectonische aspecten

GEBOUWTYPE

Het gebouw heeft geen 'gewone' klaslokalen maar heel grote ruimtes (units) voor maximaal honderd kinderen. De units bevatten ieder een verblijfsruimte, toiletten en een berging en zijn geschikt voor zowel leren als spelen.

Het gebouw bestaat uit een hoofdvolume waaraan onder een hoek een kleiner volume is toegevoegd. Vijf units zijn verdeeld over twee lagen en gegroepeerd rond een centrale hal. Het kindercentrum is gehuisvest op de begane grond van het kleinere volume en bestaat uit een peuterspeelzaal, bso en kinderdagverblijf. De school is 'op de groei' gebouwd, in eerste instantie voor één school en een kindercentrum. Na oplevering zijn twee units in gebruik genomen door een andere school.

PROGRAMMERING VAN DE BINNENRUIMTEN

Elke unit heeft een grote lesruimte, waarbinnen de leerlingen zelf voor een eigen leeromgeving kiezen, in drukke zones of in een rustige hoek. In de ruimtes komt veel daglicht binnen dankzij de grote verdiepingshoge ramen. Elke unit heeft een eigen kleur en alle ruimtes hebben een andere vorm door de geknikte vorm van het gebouw. Zo heeft elke ruimte een eigen karakter.

De centrale hal is dubbel hoog, licht en vormt het 'plein' binnen het gebouw. De grote trap in de hal biedt toegang tot de verdieping, maar vormt ook de tribune bij theatervoorstellingen. Een paar treden lager ligt naast de hal een speellokaal. Zowel de hal als het speellokaal zijn voor veel verschillende functies bruikbaar door de centrale ligging, afmetingen en hoogteverschillen.



Geknikte vide met zicht op de tribunetrap

INDELING EN COMPARTIMENTERING VAN HET GEBOUW

Alle units op de begane grond en de verdieping zijn toegankelijk vanuit de centrale hal. De grote lesruimtes van de units zijn op te delen in kleinere ruimtes. In de units zijn met een tussenwand twee kleinere ruimtes gemaakt in plaats van één grote. De kleinere ruimtes staan nog wel in open verbinding met elkaar. Twee units worden gebruikt door een school die niet werkt volgens het principe van 'Het Nieuwe Leren', maar vanuit een traditioneler pedagogisch concept. Hier werden de units verdeeld in de gebruikelijke gangen en lokalen.

De indeling van de units kan worden aangepast aan de wensen van de gebruiker. Deze aanpassing heeft intussen plaatsgevonden en daarmee is de flexibiliteit van het ontwerp daadwerkelijk bewezen.

IDENTITEIT EN EIGENHEID VAN HET GEBOUW

De geknikte vorm van het gebouw die voortkomt uit de stedenbouwkundige situatie, geeft alle posities in het gebouw een eigen karakter. Door het gebruik van verschillende kleuren in het interieur wordt de eigenheid per ruimte versterkt. De grote centrale hal verbindt de aparte delen met elkaar tot een geheel.



Gymzaal met dubbel hoge pui



Begane grond en verdieping, schaal 1:1000

Stedenbouwkundige aspecten

STEDENBOUWKUNDIGE SITUERING

De school ligt in een Vinex-wijk in het noorden van Zwolle. De functie van het gebouw is weliswaar afwijkend van de door wonen gedomineerde omgeving, maar sluit door het gebruik van baksteen in de gevel en de hoogte van het gebouw hierop aan.

De vorm van het gebouw wordt bepaald door de afmetingen van de beschikbare kavel. Om zoveel mogelijk oppervlak te realiseren is aan drie kanten de rooilijn gevolgd en ontstaat de hoekige vorm van het gebouw. Aan de entreezijde is de afstand tot de weg groter. Hier bevindt zich het schoolplein.

PROGRAMMERING VAN DE BUITENRUIMTEN

Aan drie zijden ligt het gebouw aan de straat, maar aan de zuidwestzijde ligt het speelgebied. Dit gebied is niet ontworpen als een traditioneel plein maar letterlijk speels, met verschillende overgangen tussen verhard en onverhard, waarbij de bestaande grote bomen mooi zijn ingepast. De knik in de entreegevel van het gebouw geeft het schoolplein beschutting door de gedeeltelijke komvorming van de bebouwing. Entreegebied en schoolplein vormen één geheel, maar liggen opmerkelijk genoeg van de wijk afgekeerd.

BEREIKBAARHEID VAN DE GEBOUWDELEN

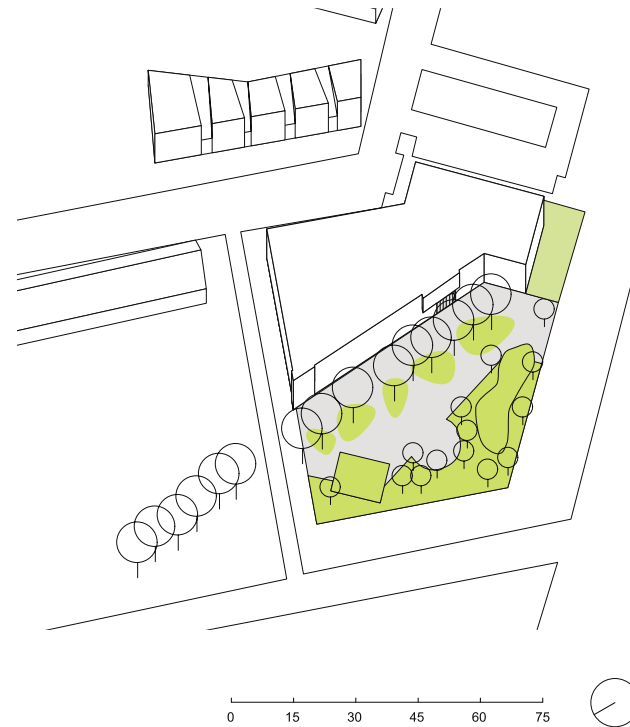
De entree aan de pleinzijde biedt toegang tot de centrale hal van de school. Door de grote glaspartij en de naamaanduiding van de school is dit duidelijk de hoofdingang. Op twee plaatsen is er een directe uitgang naar buiten van de verdieping via een trap. Bij zelfstandig gebruik van ruimtes op de verdieping is het mogelijk deze als toegangen te gebruiken.

Het kindercentrum heeft een eigen entree. De school en het kindercentrum zijn intern verbonden waardoor dubbelgebruik van ruimtes (bso, peuter-speelzaal, keuken en speellokaal) mogelijk is.

De oorspronkelijke nooduitgang aan de achterzijde van het gebouw doet nu dienst als entree, omdat dit gedeelte in gebruik is genomen door een andere school.

IDENTITEIT EN EIGENHEID VAN DE OMGEVING

Het gebouw voegt zich door zijn maat en materiaal in de woonomgeving. De verdraaiing van het kleinere gebouwdeel ten opzichte van het hoofdvolume geeft op een subtiele manier uitdrukking aan de verschillende gebruikers in beide delen.



Situatie, schaal 1:1500



Speelplein met oude bomen



Luchtfoto van de school in woonwijk



Steeds meer ouders hebben een dagarrangement nodig om arbeid en zorg te kunnen combineren. Daarom wordt er naar mogelijkheden gezocht gebouwen te realiseren die kinderen de hele dag kunnen ontvangen. Voor zo'n gebouw zijn inmiddels verschillende termen in gebruik: Vensterschool, Brede School, Brede Buurtschool, Integraal Kindcentrum, Kindcentrum, Multi Functionele Accommodatie. Vaak zijn in deze gebouwen verschillende functies weliswaar naast of op elkaar gesitueerd maar wordt er weinig efficiency in het gemeenschappelijk gebruik van ruimten behaald.

In opdracht van het Netwerkbureau Kinderopvang heeft de faculteit Bouwkunde van de TU Delft onderzoek gedaan naar de mogelijkheid van transformatie van bestaande schoolgebouwen. Wat zijn de mogelijkheden van slim

gebruik in bestaande schoolgebouwen? Wat betekent dat voor de omvang van de ruimtes, de positionering ten opzichte van elkaar, de bijruimtes, de routing door het gebouw, het kleurgebruik, de klimaatinstallaties en de buitenruimtes?

In dit boek zijn de resultaten van het onderzoek naar twintig prototypische schoolgebouwen gedocumenteerd. Het onderzoek geeft een theoretische onderbouwing van de mogelijkheden van transformatie van bestaande schoolgebouwen tot 'gebouwen voor kinderen'. Een aantal essays over de verschillende ontwerpaspecten fungeert als achtergrondinformatie. Een selectie uit door studenten gemaakte ontwerpvoorstellen biedt daarnaast een waaier aan misschien niet direct te realiseren, maar wel inspirerende oplossingen.

www.thoth.nl

